

Základní škola Hany Benešové a Mateřská škola Bory,
příspěvková organizace

VÝROČNÍ ZPRÁVA O ČINNOSTI ŠKOLY ZA ŠKOLNÍ ROK 2023/2024



Zpracoval: Mgr. František Eliáš

V Borech dne: 2. 9. 2024

č.j.579/2024

Školská rada schválila dne:

Podpis a razítko:

Ředitel školy: Mgr. Ondřej Bachr

Obsah:

1. Základní údaje o škole.....str.	3
2. Zřizovatel.....	4
3. Školská rada	4
4. Charakteristika školy.....	4
5. Přehled oborů vzdělání.....	5
6. Vzdělávací program, učební plány.....	5
7. Rámcový popis personálního zabezpečení školy.....	6
8. Údaje o přijímacím řízení.....	9
9. Přehled tříd.....	11
10. Počet žáků z jednotlivých obcí.....	11
11. Údaje o výsledcích vzdělávání žáků.....	12
12. Stručné vyhodnocení naplňování cílů školního vzdělávacího programu.....	13
13. Akce školy ve školním roce 2023/2024.....	16
14. Údaje o prevenci sociálně patologických jevů, rizikového chování a zajištění podpory dětí a žáků se SVP.....	24
15. Údaje o dalším vzdělávání pedagogických pracovníků, a odborného rozvoje nepedagogických pracovníků.....	24
16. Údaje o aktivitách a prezentaci školy na veřejnosti.....	24
17. Údaje o výsledcích inspekce provedené ČŠI.....	24
18. Základní údaje o hospodaření školy.....	25
19. Poděkování.....	25

Přílohy:

Výroční zpráva o hospodaření za rok 2023

Výroční zpráva o poskytování informací podle zákona č. 106/1999 Sb.

Výroční zpráva Mateřské školy Bory

Další vzdělávání pedagogických pracovníků a odborný rozvoj nepedagogických pracovníků

Vyhodnocení minimálního preventivního programu za školní rok 2023/2024

Zpráva výchovného poradce za rok 2023/2024

Roční realizační plán EVVO - vyhodnocení

Ukázky z činnosti školy

1. Základní údaje o škole

Název	Základní škola Hany Benešové a Mateřská škola Bory, příspěvková organizace
Sídlo	Dolní Bory 161, 594 61 Bory
Adresa pro dálkový přístup	www.zsbory.cz , zsbory@zsbory.cz ID datové schránky: iyemk9i
Typ organizace	příspěvková organizace
IČ	708 77 441
Identifikátor	600 130 843
Vedení školy	
Statutární zástupce	Mgr. František Eliáš
Zástupkyně ředitele	Mgr. Vladimíra Stará
Zástupkyně ředitele pro předškolní vzdělávání	Marcela Plocková
Vedoucí školní jídelny	Olga Padalíková

Zařazení do sítě škol

datum zařazení	1. 9. 1996
změna zápisu	17. 12. 2020 navýšení kapacity školní družiny od 1. 9. 2021

Součásti školy

Součást	IZO	kapacita
základní škola	102 931 950	225 žáků
mateřská škola	107 615 436	50 dětí
školní družina	119 400 723	50 žáků
školní jídelna	103 143 033	255 stravovaných

Odloučená pracoviště

594 61 Bory, Dolní Bory 232	školní jídelna ZŠ
594 61 Bory, Dolní Bory 280	mateřská škola, výdejna MŠ

Spádové obce – dle Dohody o vytvoření společného školského obvodu

Základní škola	Mateřská škola
Bory, Cyrilov	Bory, Cyrilov
Radenice	Radenice
Rousměrov	Rousměrov
Sklené nad Oslavou	Sklené nad Oslavou
Vídeň	

2. Zřizovatel

Název:	Obec Bory
IČ:	002 94 055
Adresa:	Dolní Bory 232, 594 61 Bory

3. Školská rada

Počet členů	6
Předseda:	Mgr. Jana Benešová
Členové (abecedně):	Lucie Březková, Jan Dostál, Ing. Mgr. Aleš Kobylka, Ph.D, Jana Kujalová, Mgr. Věra Musilová (zapisovatel)
Funkční období:	září 2021 – srpen 2024

4. Charakteristika školy

Počet budov:	budova ZŠ budova tělocvičny (připojena na budovu ZŠ) školní jídelna ZŠ v budově OÚ budova mateřské školy a výdejny stravy MŠ
Jiné prostory:	školní hřiště ZŠ, 2 školní hřiště MŠ školní přírodní zahrada
Odborné učebny:	F-CH, školní dílna, cvičná kuchyňka, počítačová učebna, družina
Počet tříd ZŠ:	9
Počet oddělení ŠD:	2
Počet tříd MŠ:	2
Stravování:	ZŠ ve školní jídelně vzdálené asi 200 m, MŠ má výdejnu ve své budově

5. Přehled oborů vzdělání

Obory vzdělání podle Klasifikace kmenových oborů vzdělání a Rámcové vzdělávací programy: 79-01-C
Základní škola

79-01-C/01 Základní škola, studium denní, délka studia 9. r. 0 měs.

6. Vzdělávací program, učební plány

- 6.1. MŠ Školní vzdělávací program Krok za krokem celým rokem
ZŠ 1. -9. ročník: Školní vzdělávací program pro základní vzdělávání
ŠD Školní vzdělávací program pro zájmové vzdělávání

6.2. Volitelné předměty ZŠ – dílny tvořivosti

	Ročník	Předmět	Počet hodin týdně
1. pololetí	8. a 9.	Sportovní inspiromat	1
		Ateliér	1
		Gastronomie a stolování	1
2. pololetí	8. a 9.	Toulky geografii	1
		Laboratoř	1
		Gastronomie a stolování	1

6.3. Nepovinné předměty ZŠ

Ročník	Předmět	Počet hodin týdně
1. - 9.	Náboženství	1

6.4. Zájmové útvary – ve spolupráci s Komunitní školou Bory, z.s.

Název	Vedoucí	Určeno
keramika	p. u. Aubusová	5. a 6. r.
Keramika	p. u. Benešová	2. a 3. r.
Hra na flétny	p. u. Karásková, p. u. Zikmundová J.	1. – 6. r.
Miniházená I	p. u.č. Křížová	1. a 2. r.
Miniházená II	p. u.č. Křížová	3. - 5. tř.
Florbal dívky	p. u. Jurková	5. – 7. r.
Florbal chlapci	p. u. Jurková	8. – 9. r.

Název	Vedoucí	Určeno
Přírodovědný	p. u. Jurková	2. – 9. r.
Hra na ukulele	p. Křehlíková	Od 9 let
Rybářský	Dóza Vel. Mez.	4. – 9. r.
Pěvecký Babačka	p. u. Weinhöferová p. Bittová	1. – 9. r.

7. Rámcový popis personálního zabezpečení činnosti školy

7.1. Pedagogičtí pracovníci (řazeno abecedně)

Jméno	Pracovní zařazení	Dosažené vzdělání	aprobace
Základní škola			
Mgr. Marta Aubusová	Učitelka 2. st.	VŠ/ PedF MU Brno	NJ
Mgr. Jana Benešová	Učitelka 1. st. metodik rizikového chování	VŠ/ PedF MU Brno	1. stupeň
Božena Doležalová	Asistentka pedagoga	Studium pro asistenty pedagoga	
Mgr. František Eliáš	Ředitel školy	VŠ/ PŘF MU Brno	Bi-CHe
Dana Havelková	Asistentka pedagoga	SPgŠ Boskovice	vychovatelka
Mgr. Hana Hemzová	Učitelka 2. st.	VŠ/PedF JČU České Budějovice	ČJ – OV – 1. st.
Mgr. Martin Chalupa	Učitel 1. st.	VŠ/ PedF MU Brno	1. stupeň
Božena Chalupová	Asistentka pedagoga	Cyrlometodějská stř.ped.šk. a gymnázium	Pedagogické lyceum
Mgr. Zuzana Jurková	Učitelka 2. st. koordinátor EVVO	VŠ/Ped F MU Brno Intenzivní jazyková škola Brno	Bi-TV-NJ
Bc. Veronika Kaštanová	Učitelka NB	VŠ/ Ped F MU Brno	Lektorství CJ
Mgr. Jitka Kobylková	Učitelka 2. st.	VŠ/Ped F MU Brno	Bi - Ch
Bc. Miroslava Kotačková	Asistentka pedagoga	VŠ/UP Olomouc	Andragogika-

Základní škola Hany Benešové a Mateřská škola Bory, příspěvková organizace

		Studium pro asistenty pedagoga	sociologie
Mgr. Jan Kříž	Učitel NB	VŠ/UP Olomouc Cyrilometodějská teologická fakulta	Katolická teologie
Mgr. Dagmar Křížová	Učitelka 2. st. výchovná poradkyně	VŠ/ PedF MU Brno	Bi - Z
Mgr. Věra Musilová	Učitelka 2. st.	VŠ/ PedF UP Olomouc	Bi-Z-ochrana ŽP
Mgr. Pavlína Němcová	Učitelka 1. st.	VŠ/ PedF MU Brno	1. stupeň
Mgr. Nikola Staňková	Učitelka 1. st	VŠ/ PedF MU Brno	1. stupeň
Mgr. Vladimíra Stará	Zástupkyně ředitele	VŠ/ PŘ F MU Brno	M-Bi
Mgr. Lenka Sýkorová	Učitelka 1. st.	VŠ/ PedF UP Olomouc	1. stupeň
Mgr. Pavel Zikmund	Učitel 1. st.	Student VŠ/PF MU Brno	ČJ-NJ
Mgr. Ludmila Zikmundová	Učitelka 2. st.	VŠ/PedF UJEP Brno	M-základy techniky
Školní družina			
Dana Havelková	Vychovatelka ŠD	SPgŠ Boskovice	vychovatelka
Bc. Miroslava Kotačková	Vychovatelka ŠD	VŠ/UP Olomouc Studium pro asistenty pedagoga Studium pedagogiky k výkonu činnosti vychovatele	Andragogika- sociologie
Mateřská škola			
Ivana Novotná	Učitelka MŠ	SPgŠ Znojmo	Vychovatelství
Marcela Plocková	Zástupkyně ředitele pro předškolní vzdělávání	SPgŠ Znojmo	učitelství na MŠ
Kamila Tulisová	Asistentka pedagoga	Studium pro asistenty pedagoga	
Marie Švihálková	Asistentka pedagoga	Studium pro asistenty pedagoga	
Bc. Iveta Vondráčková	Učitelka MŠ	VŠ/PedF UP Olomouc	Speciální

Základní škola Hany Benešové a Mateřská škola Bory, příspěvková organizace

			pedagogika
Mgr. Tereza Dohnalová	Učitelka MŠ	VŠ/PedF MU Brno	Speciální pedagogika

7.2. Provozní zaměstnanci

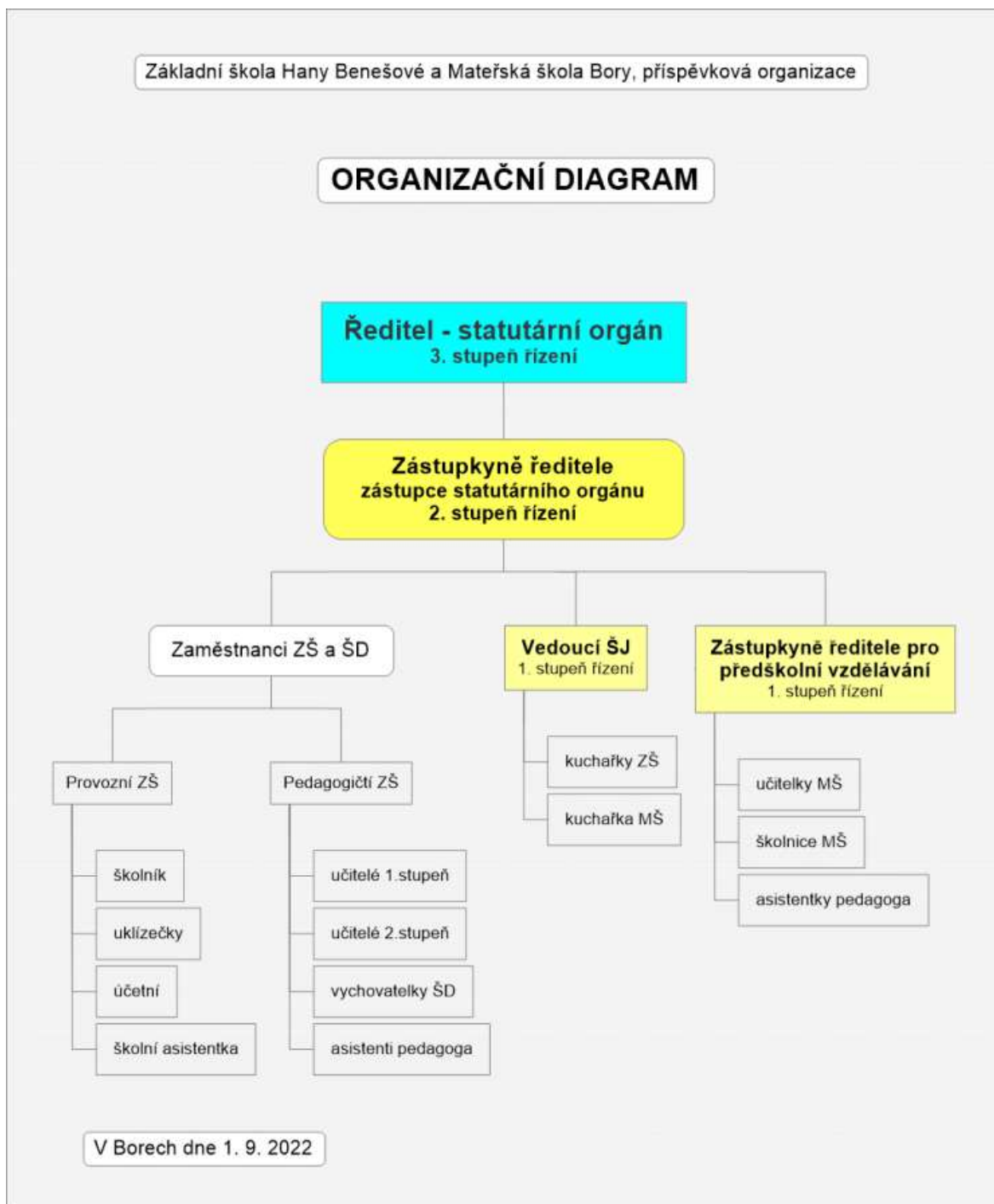
Jméno	Pracovní zařazení	Pozn.
ZÁKLADNÍ ŠKOLA		
František Březka	školník, údržbář, topič	úv. 1,0
Jana Březková/Ivona Prokopová – zástup do 29.2.	uklízečka	úv. 1,0
Mgr. Božena Doležalová	školní asistentka	Projekt šablony, úv. 0,3
Bc. Lucie Vaňková	účetní	úv. 0,75
Jana Vaverková	účetní	úv. 0,5
Khrystyna Mokhniak	uklízečka	úv. 0,3125
ŠKOLNÍ JÍDELNA PŘI ZŠ		
Marie Krejčová	kuchařka	úv. 1,0
Hana Křížová	kuchařka	úv. 1,0
Olga Padalíková	vedoucí školní jídelny	spol. pro ZŠ i MŠ, úv.0,9
Jana Vilišová	uklízečka	úv. 0,188
Jana Vilišová	kuchařka	úv. 0,375
MATEŘSKÁ ŠKOLA		
Jana Kujalová	školnice	úv. 0,5
	uklízečka	úv. 0,5
Jana Zikmundová	Školní asistentka	Projekt šablony, úv. 0,6
ŠKOLNÍ JÍDELNA PŘI MŠ		
Ing. Dana Kořínková	kuchařka	úv. 0,7

7.3. Rámcový popis personálního zabezpečení

Ve školním roce 2023/2024 pracovalo v základní škole 17 učitelů (z toho dva učitelé na DPP – náboženství), dále na částečné úvazky 3 asistenti pedagoga ke třem žákům. V mateřské škole pracovaly 4 učitelky a 2 asistenti pedagoga ke 2 dětem. Požadovaná kvalifikace je dosažena u všech pedagogických pracovníků. V školní družině pracovaly 2 vychovatelky. V rámci projektu „OP JAK Šablony I“ bylo zřízeno místo školního asistenta v ZŠ (0,3 úvazku) a školního asistenta v MŠ

(0,6 úvazku). Ve škole jsou zvlášť přiděleny funkce výchovného poradce, metodika rizikového chování, koordinátora EVVO a koordinátora ICT.

7.4. Organizace a řízení toku informací



8. Údaje o přijímacím řízení

8.1. Výsledky zápisu do ZŠ dne 12. 4. 2024

Počet dětí u zápisu: 23

Počet přijatých: 18

Počet odkladů: 5

8.2. Demografický vývoj – předpokládané počty žáků nastupujících do 1. třídy v dalších školních letech

	2024-25	2025-26	2026-27	2027-28
Bory	6	12	7	9
Vídeň	6	4	4	5
Radenice	1	5	2	2
Rousměrov	3	0	0	2
Sklené n. O.	3	2	0	6
Celkem	19	23	13	24

8.3. Výsledky zápisu do MŠ ve dnech 10. 5. 2024

Počet dětí u zápisu: 26

Počet přijatých: 17

Počet nepřijatých: 9

8.4. Údaje o umístění vycházejících žáků - 9. ročník (17 žáků)

Počet žáků	Škola	Studijní obor	Město
2	Gymnázium Žďár nad Sázavou	Gymnázium (všeobecné)	Žďár nad Sázavou
2	Biskupské gymnázium Žďár n. S.	Gymnázium (všeobecné)	Žďár nad Sázavou
1	Střední průmyslová škola Třebíč	Technické lyceum	Třebíč
1	Střední škola obchodní a služeb Žďár nad Sázavou	Obchodní akademie	Žďár nad Sázavou
1	Manažerská akademie Jihlava	Ekonomika a podnikání	Jihlava
1	VOŠ a Střední zdravotnická škola Hradec Králové	Zdravotnické lyceum	Hradec Králové
1	Obchodní akademie Dr. Albína Bráfa	Obchodní akademie	Třebíč
1	Obchodní akademie Dr. Albína Bráfa	Cestovní ruch	Třebíč
1	Obchodní akademie Dr. Albína Bráfa	Reprodukční grafik	Třebíč
1	Hotelová škola Světlá a SOŠ řemesel	Opravář zemědělských strojů	Velké Meziříčí
2	Hotelová škola Světlá a SOŠ řemesel	Mechanik opravář motorových vozidel (automechanik)	Velké Meziříčí
1	Střední škola stavební Jihlava	Zedník	Jihlava
1	Obch. akademie, VOŠ a SZŠ Jihlava	Kadeřník	Jihlava
1	Střední škola obchodní a služeb Žďár nad Sázavou	Kadeřník	Žďár nad Sázavou

9. Přehled tříd

9.1. ZŠ

Ročník	Počet tříd v ročníku	Počet chlapců	Počet dívek	Celkem žáků
1.	1	7	12	19
2.	1	11	9	20
3.	1	12	8	20
4.	1	9	8	17
5.	1	10	10	20
6.	1	9	10	19
7.	1	11	15	26
8.	1	9	9	18
9.	1	11	6	17
Celkem	9	89	87	176

**počet žáků je upřesněný dle změn v průběhu roku k 30. 6. 2024, nemusí odpovídat statistickému výkazu k 30. 9. 2023*

9.2. MŠ

Oddělení	Počet chlapců	Počet dívek	Celkem žáků
Motýlci	5	18	23
Včelky	8	17	25

10. Počet žáků z jednotlivých obcí

Bydliště	Počet žáků ZŠ	Počet žáků MŠ
Bory + Cyrilov	72	28
Vídeň	38	-
Sklené nad Oslavou	17	3
Radenice	13	9
Rousměrov	12	4
Rousměrov – Laštovičky	2	-
Kněževes	2	1
Krásněves	4	1
Velké Meziříčí	5	-

Základní škola Hany Benešové a Mateřská škola Bory, příspěvková organizace

Bydliště	Počet žáků ZŠ	Počet žáků MŠ
Jívoví	3	2
Martinice	3	-
Křižanov	2	-
Nové Město na Moravě	3	-

11. Údaje o výsledcích vzdělávání žáků

11.1. Hodnocení prospěchu – údaje za 2. pololetí

Ročník	Pr. prospěch	Prospěli	Samé výborné	Vyznamenání	S dostatečnou	Neprospěli
1.	1,02	19	17	2	0	0
2.	1,10	20	16	3	0	0
3.	1,10	20	10	10	0	0
4.	1,14	17	6	11	0	0
5.	1,34	20	5	9	0	0
6.	1,27	19	5	10	0	0
7.	1,53	26	4	10	4	0
8.	1,35	18	1	12	1	0
9.	1,39	17	3	6	2	0

11.2. Hodnocení chování – údaje za celý školní rok

Ročník	Pochvala TU	pochvala ŘŠ	Napomenutí	Důtka TU	Důtka ŘŠ	Snížený st.
1.	19	0	0	0	0	0
2.	14	0	0	0	0	0
3.	11	0	1	0	0	0
4.	9	0	0	0	0	0
5.	14	1	0	0	0	0
6.	13	0	0	0	0	0
7.	26	1	0	0	0	0
8.	11	1	0	0	0	0
9.	10	1	0	0	0	0

11.3. Absence

Ročník	Průměr zameškaných hodin		Počet neomluvených hodin	
	I. pololetí	II. pololetí	I. pololetí	II. pololetí
1.	43	56	0	0
2.	54	56	0	0
3.	69	73	0	0
4.	47	49	0	0
5.	35	40	0	0
Průměr 1.st	50	55	0	0
6.	55	41	0	0
7.	56	54	0	0
8.	55	62	0	0
9.	59	82	0	0
Průměr 2.st.	56	60	Celkem 0	Celkem 0

11.4. Absence MŠ - předškolní děti

	I. pololetí	II. pololetí	Celkem
Počet předškolních dětí	17	17	17
Počet zameškaných dnů	327	330	657
Průměr	19	19	39

12. Stručné vyhodnocení naplňování cílů školního vzdělávacího programu

12.1. Školní vzdělávací program

Škola poskytuje všeobecné vzdělání bez výrazného zaměření a preferování některé vzdělávací oblasti. Školní vzdělávací program je připraven tak, aby byly naplňovány cíle základního vzdělávání:

- umožnit žákům osvojit si strategie učení a motivovat je pro celoživotní učení
- podněcovat žáky k tvořivému myšlení, logickému uvažování a k řešení problémů
- vést žáky k všestranné, účinné a otevřené komunikaci
- rozvíjet u žáků schopnost spolupracovat a respektovat práci a úspěchy vlastní i druhých
- připravovat žáky k tomu, aby se projevovali jako svébytné, svobodné a zodpovědné osobnosti, uplatňovali svá práva a naplňovali své povinnosti

- vytvářet u žáků potřebu projevovat pozitivní city v chování, jednání a v prožívání životních situací; rozvíjet vnímavost a citlivé vztahy k lidem, prostředí i k přírodě
- učit žáky aktivně rozvíjet a chránit fyzické, duševní a sociální zdraví a být za ně odpovědný
- vést žáky k toleranci a ohleduplnosti k jiným lidem, jejich kulturám a duchovním hodnotám, učit je žít společně s ostatními lidmi
- pomáhat žákům poznávat a rozvíjet vlastní schopnosti v souladu s reálnými možnostmi a uplatňovat je spolu s osvojenými vědomostmi a dovednostmi při rozhodování o vlastní životní a profesní orientaci

Cíle školního vzdělávacího programu jsme průběžně plnili formou prezenční výuky, dále prostřednictvím exkurzí, projektů, besed a dalších akcí. Vzdělávací obsahy a očekávané výstupy stanovené pro jednotlivé ročníky či jednotlivá vzdělávací období byly zvládnuty. Prostřednictvím výchovně vzdělávacích strategií v ŠVP se dařilo naplňovat dosahování klíčových kompetencí žáků.

12.2. Strategický plán rozvoje školy

Ve školním roce pokračovalo naplňování aktuální strategie rozvoje školy, dle zpracovaného plánu akcí. Mise a vize je zveřejněna na schodišti hlavního vchodu.

12.3. Mise školy

Jsme škola, která

- pomáhá dětem rozvíjet jejich schopnosti a dovednosti
- podporuje partnerství mezi žáky, učiteli a rodiči
- se zaměřuje na přípravu pro praktický život
- buduje pozitivní vztah ke škole a ke vzdělávání

12.4. Vize školy 2025

Ve vzdělávání dětí a žáků klademe důraz na uplatnění pro život, zohledňujeme individualitu dítěte a tomu přizpůsobujeme organizaci, metody a formy výuky.

Vztahy mezi zaměstnanci, žáky a rodiči jsou založeny na partnerské komunikaci a vzájemném respektu. Všichni se zde dobře cítíme.

Škola poskytuje všem bezpečné prostředí proti vnitřnímu i vnějšímu ohrožení.

Prostory všech součástí školy (ZŠ, ŠJ, MŠ, ŠD) jsou pravidelně modernizovány, moderně a funkčně vybaveny.

Využíváme různé možnosti získávání finančních prostředků na ohodnocení kvalitní práce zaměstnanců a zajištění kvalitní výuky a vybavení.

12.5. Aktuální strategické cíle

1. Rozvíjet metody výuky a formy hodnocení podporující individuální rozvoj žáků v hodinách
2. Rozvíjet profesní vztahy mezi učiteli prostřednictvím sdílené dobré praxe

12.6. Akční plán

Akční plán je společný pro oba cíle, které jsou spolu navzájem propojeny. Pokud učitelé ověřují nové metody (formy hodnocení), vždy naplánují sdílení dobré praxe minimálně s jedním kolegou. K plnění cílů napomáhaly především aktivity projektu „Pomáháme školám k úspěchu“. V rámci projektu PŠÚ zapojení učitelé pravidelně využívají metody čtenářské gramotnosti a spolupracují ve dvojicích. Ve školním roce byly tyto cíle zahrnuty do plánů osobního pedagogického rozvoje, který si zpracovávali pedagogové ve spolupráci s vybraným kolegou.

1. Rozvíjet metody výuky a formy hodnocení podporující individuální rozvoj žáků v hodinách			
2. Rozvíjet profesní vztahy mezi učiteli prostřednictvím sdílené dobré praxe			
Kdo	Co	Kdy	Pozn.
<p>p.u. Weinhöferová p.u. Němcová p.u. Zikmund p.u. Musilová p.ř. Eliáš p.u. Kobylková</p>	<p>Školní tým projektu „Pomáháme školám k úspěchu“</p> <ul style="list-style-type: none"> - metody na podporu čtenářství - spolupráce dvojic pedagogů - schůzky týmu 1 x za měsíc 	<p>V průběhu celého roku</p>	<p>Pomáháme školám k úspěchu</p>
Všichni PP	Plán osobního pedagogického rozvoje	V průběhu celého roku	

12.7. Zlepšování vnitřního prostředí školy

Základní škola

Výmalba 1. NP

Pořízení dataprojektorů.

Školní jídelna

Mateřská škola

Pořízení notebooků do tříd.

12.8. Zlepšování vnějšího prostředí školy

Základní škola

Žáci společně s učiteli v hodinách PČ pravidelně pečovali o zeleň před školou, stromy na školní zahradě a svahovky. Pravidelná údržba venkovních hracích a travnatých ploch.

Mateřská škola

Pravidelná údržba venkovních hracích a travnatých ploch.

13. Akce školy ve školním roce 2023/2024

13.1. Volné dny ředitele školy

Ve školním roce nebyly využity.

13.2. Přerušení provozu MŠ

23. 12. 2023 – 2. 1. 2024 Organizační důvody

15. 7. 2024 – 31. 8. 2024 Organizační důvody

13.3. Přerušení provozu ŠD

23. 12. 2023 – 2. 1. 2024 Organizační důvody

2. 2. 2024, 12. 2. – 16. 2. 2024, 28. 3. 2024 Organizační důvody

13.4. Soutěže, olympiády – okresní kola a krajská kola

Dat.	Olympiáda	Jméno	Třída	umístění
16.1.	Dějepisná olympiáda I	Zdeněk Svoboda	VII.	23.
		Čeněk Špaček	VII.	45.
24.1.	Matematická olympiáda Z5	Matyáš Kobylka	V.	2.
		Monika Kaštanová	V.	13.-23.
24.1.	Matematická olympiáda Z9	Tereza Doležalová	IX.	1.-3.
26.3.	Matematická olympiáda Z9 – krajské kolo	Tereza Doležalová	IX.	14.-15.
30.1.	Český jazyk, kat. I.	Tereza Doležalová	IX.	13.-16.
		Vojtěch Pipek	IX.	23.-24.
	Matematický klokan – kat. Cvrček	Ondřej Kaštan	II.	Nejlepší řešitelé
21.2.	Zeměpis kat. A	František Ambrož	VI.	22.
21.2.	Zeměpis kat. B	Čeněk Špaček	VII.	11.
21.2.	Zeměpis kat. C	Vojtěch Pipek	IX.	19.
7.3.	Anglický jazyk, I.	Lucie Kamanová	VII.	16.-17.
7.3.	Anglický jazyk ZŠ II.	Čeněk Dusík	IX.	15.-17.
9.3.	Biologická olympiáda kat. C	Dominika Dvořáková	VIII.	15.

Základní škola Hany Benešové a Mateřská škola Bory, příspěvková organizace

15.3.	Poznej Vysočinu	Natálie Hrubá	VIII.	23.
3.4.	Matematická Olympiáda Z6	Vojta Toman	VI.	11.-13.
		Natálie Březková	VI.	16.-20.
22.4.	Biologická olympiáda kat. D	Čeněk Špaček	VII.	6.
	Logická olympiáda	Matyáš Kobyłka	V.	19.
	Zemědělství a lesnictví na Vysočině	Čeněk Špaček	VII.	2.
9.4.	Okresní kolo ve šplhu	Edita Valentová	IV.	7.
		Erik Svítal	V.	6.
		Lenka Nevrková	V.	4.
2.-3.5.	Zlatý list – krajské kolo mladší	Lenka Nevrková, Milan Špaček, Tetiana Mokhniak, Monika Kaštanová, Karel Kovář a Adriana Slavíková	V.	6.
2.-3.5.	Zlatý list – krajské kolo - starší	Daniel Souček, Čeněk Špaček, Lukáš Janda, Václav Ďásek, Tomáš Zikmund a Josef Nevrkla	VII.	6.

13.5. Přehled akcí

Datum	Akce	Třída
4.9.	Slavnostní zahájení školního roku 2023/2024	
4.9.	Schůzky předmětové komise a metodického sdružení	
13.9.	3. část pedagogické rady	
14.9.	Školní družina – odpolední výlet Radenice, lesní pedagogika	Družina
19.9.	Preventivní programy RS Drak Křižanov	7., 9.
21.9.	Preventivní programy RS Drak Křižanov	6., 8.
2.-6.10.	Týden knihoven, návštěva obecní knihovny	1. st
3.10.	Výšlap ŠD II	Družina
4.10.	Přespolní běh, Žďár n S.	6.-9.
5.10.	Exkurze Praha	8., 9.
5.10.	Diecézní setkání prvokomunikantů, Brno	4.
9.10.	Společná akce 9. a 1. r.	1., 9.
10.10.	Výšlap ŠD I	Družina
12.10.	Schůze školské rady	
12.10.	Ostrůvek, Než si ukrojíme krajíc chleba	2.

Základní škola Hany Benešové a Mateřská škola Bory, příspěvková organizace

Datum	Akce	Třída
13.10.	Ostrůvek, Než si ukrojíme krajíc chleba	3.
16.10.	Ostrůvek, Než si ukrojíme krajíc chleba	5.
16.-20.	Olympiáda mediální gramotnosti	5. – 9.
20.10.	Vstup do školy – Dušičky, Halloween, p. Marie Marková	4. – 6.
24.10.	Turnaj miniházená	2. – 5.
25.10.	Soutěž Peníze a my, OA ZR	8., 9.
25.10.	Dopravní výchova, teoretická část	4.
31.10.	Den elegance - oblečení, obsluha ŠJ	9.
V průběhu	Školní kolo Pythagoriády	
V průběhu	Logická olympiáda	
V průběhu	Testování SCIO	9.
1.11.	TS s rodiči 1. ročníku	
3.11.	Krajské kolo logické olympiády Jihlava, M. Kobyłka, 5. r.	
7.11.	Schůzka SRPDŠ k organizaci plesu 16:00	
9.11.	Festival vzdělávání ZR	9.
9.11.	Okrskový turnaj Florbal, VM	6. - 7. D
9.11.	Florbalový turnaj, Měřín	4. - 5. D
10.11.	Okrskový turnaj Florbal, VM	6. - 7. CH
13.11.	Program EVVO, Ostrůvek, Neskočíme na špek	8.
14.11.	Okrskový turnaj Florbal, VM	8. - 9. CH
15.11.	Třídní schůzky – dle rezervačního systému	
16.11.	Okrskový turnaj Florbal, VM	8. - 9. D
16.11.	Akce 7. r. – bowling	7.
16.11.	Akce ŠD – bowling, obě oddělení	družina
22.11.	Turnaj miniházená VM	2. - 5.
23.11.	Divadlo ZR, Čert a Káča.	2., 3.
23.11.	Čeps Cup Florbal	4., 5.
24.11.	Program EVVO, Ostrůvek, Adventní čas	4.
29.11.	Pedagogická rada, 13:00	
30.11.	Akce ŠD – tvoření s rodiči, obě oddělení	Družina
	Matematická soutěž Brloh	7., 8.
	Matematická soutěž KOMár	7., 8.

Základní škola Hany Benešové a Mateřská škola Bory, příspěvková organizace

Datum	Akce	Třída
1.12.	Spektrum – program prim prevence	5.
1.-22.	Adventní akce - každé pondělí mlsání v jazykovce, v pátek hlášení Adventní výzva pro děti 1. st. – 2 úkoly týdně	
2.12.	Hudební vystoupení na rozsvěcení vánočních světel	
5.12.	Divadlo Brno, Louskáček	7., 9.
6.12.	Mikulášská nadílka na 1. stupni	1. st
7.12.	Akce ŠD Kino VM, obě oddělení	Družina
8.12.	Vánoční vystoupení	
12.12.	Krajské kolo florbal Čeps Cup	4., 5. D
Do 15.12	Dokončení Sazka olympijský víceboj	1. – 9.
15.12.	Vánoční vstup do škol – paní Marie Marková	2., 3., 5., 6. 8.
19.12.	Exkurze ZR – vánoční program	9.
20.12.	Vánoční vycházka ke krmelci	3.
20.12.	Návštěva muzea v Borech	6.
21.12	Akce ŠD – vánoční stezky, obě oddělení	Družina
21.12.	Vánoční čtení v obecní knihovně	1.r.
22.12.	Vánoční radovánky	
27.12.	Vánoční florbalový turnaj	
30.12.	Turnaj ve stolním tenise	
11.1.	Divadlo ZR	4., 5.
15., 16.1.	Příprava KD na ples	9.
16.1.	Okresní kolo dějepisné olympiády	
Do 19.1.	Školní kolo MO	
19.1.	Šachový turnaj, Žďár n.S.	
20.1.	Ples SRPDŠ	
22.1.	Divadlo ZR	6., 8.
24.1.	Okresní kolo matematické olympiády, ZR	5., 9.
25.1.	Návštěva divadla v MŠ	1., 2.
25.1.	Pololetní pedagogická rada	
29.1.	Školní kolo BiO	
30.1.	Okresní kolo olympiády z ČJ, (T. Doležalová, V. Pipek)	9.

Základní škola Hany Benešové a Mateřská škola Bory, příspěvková organizace

Datum	Akce	Třída
31.1.	Vydání pololetního vysvědčení	
31.1.	Schůzka předmětové komise a metodického sdružení	
V průběhu	Třídní kola recitační soutěže	
V průběhu	Školní kolo MO, AJ, ZO,	
8.2.	Projektový den – karneval	1.
8.2.	Školní kolo BiO, kategorie C a D	
9.2.	Spektrum 5. r., 2. blok	5.
9.2.	Zahájení tanečního kroužku	
12.-18.2.	Jarní prázdniny	
21.2.	Okresní kolo ZO, 6 (F.Abrož), 7.(Č Špaček), 9. (V. Pipek)	
22.2.	Akce družiny - karneval, obě oddělení	Družina
22.2.	Projektový den 2. r. – karneval	2.
27.2.	Matematická soutěž Pangea, školní kolo	4. – 9.
28.2.	1. pomoc	8.
1.-22.2.	Vyplňování přihlášek na SŠ	
23.2.	Poznej Vysočinu – školní kolo	
1.3.	Místní kolo soutěže YPEF, Nové M. n M.	
4.3.	Veselé zoubky	1.
5.3.	Hudební program	1. st.
5.3.	Regionální kolo stolní tenis	
5.3.	Miniškolička	
6.3.	Okreskové kolo ve šplhu – Velké Meziříčí	1. st
7.3.	Schůzka školské rady	
7.3.	Okresní kolo olympiády AJ, L. Kamanová, Č. Dusík	
7.3.	První pomoc	8.
11.3.	Začátek fotografického kroužku, p. Nani	
12.3.	Akce ŠD – návštěva hasičů Bory	Družina
13.3.	První pomoc pro zaměstnance – termín 1	
13.3.	Program křesťanské velikonoce, p. Marková Marie	1. – 3.
15.3.	Bruslení, stadion VM, dle rozpisu	2. – 9.
15.3.	Poznej Vysočinu – krajské kolo, D. Hrubý, N. Hrubá	
15.3.	Přednáška Den pro školu, geolog 9. r.	

Základní škola Hany Benešové a Mateřská škola Bory, příspěvková organizace

Datum	Akce	Třída
19.3.	Miniškolička 2	
19.3.	Okresní kolo Bio, kat C., D. Dvořáková	
20.3.	Návštěva předškoláků z Borů	1.
21.3.	Turnaj miniházená, dle výběru	2.- 5.
21.3.	První pomoc pro zaměstnance – termín 2	
22.3.	Program křesťanské velikonoce, p. Marková Marie	4. - 7.
22.3.	Matematický „Klokan“	
26.3.	Krajské kolo MO Jihlava, T. Doležalová	
V průběhu	Projekt B, Smetana 200 let	2. st.
V průběhu	Jarní výzdoba školy	
V průběhu	Návštěva ZŠ Radostín	5.
V průběhu	Návštěva obecní knihovny	1. – 5.
V průběhu	Školní kolo zemědělství s lesnictví na Vysočině	
2.4.	Začátek plavání, dále každé úterý	3. – 5.
3.4.	Okresní kolo MO	6.
5.4.	Cestovatelská beseda, Jupiter Club VM	6., 7.
Od 8. 4.	Začátek Testování SCIO	5.
9.4.	Návštěva MŠ Vídeň	1.
9.4.	Okresní kolo ve šplhu	1. st.
11.4.	Vybíjená Radostín n. Osl., odpoledne	1.- 5.
12.4.,15.4.	Přijímací zkoušky na SŠ	
12.4.	Zápis do 1. r.	
17.4.	Oblastní kolo recitační soutěže VM	
17.4.	Pedagogická rada 13:00	
17.4.	Zahájení maturit 9. r.	
18.4.	Akce školní družiny Voda ZR, obě oddělení	Družina
19.4.	Místní kolo Zlatý list	5. – 9.
22.4.	Exkurze Úřad práce ZR	8.
22.4.	Divadlo v MŠ Bory	1., 2.
22.4.	Okresní kolo BiO kat. D., Č. Špaček	
24.4.	Třídní schůzky	
24.4.	První pomoc do škol	8.

Základní škola Hany Benešové a Mateřská škola Bory, příspěvková organizace

Datum	Akce	Třída
26.4.	Zemědělství a lesnictví na Vysočině, kraj. kolo, L. Kamanová, Č. Špaček	
29.4.	Dopravní výchova 4. r., praktická část	4.
29.4.	SEV Ostrůvek	9.
30.4.	VIDA Brno	7., 8.
2.-3.5.	Zlatý list, krajské kolo, Křižanov	
3.5.	Školení pedagogů – formativní hodnocení 1, J. Janů, ZŠ Přibyslav	
10.5.	Ostrůvek, Oáza	6.
10.5.	Školení pedagogů – formativní hodnocení 2, J. Janů, ZŠ Přibyslav	
13.5.	English Star – soutěž	3. - 9.
13.5.,15.5.	Generálka na akademii - 13. 5. po 2. hodině, 15. 5. od rána	
15.5.	Jarní akademie, 17:00	
15.5.	Ostrůvek, Mravenci	1.
16.5.	Výlet ŠD I+II Uherské Hradiště	Družina
16.5.	Turnaj v miniházené	4., 5.
22.5.- 23.5.	Exkurze do Rakouska	7., 8.
23.5.	Turnaj v miniházené	1. - 3.
27.5.	Seminář mediální gramotnost,	6. - 8.
28.5.	Výlet IX. třída - Kutná Hora	
29.5.	Fotografování	
30.5.	Prevence dětských úrazů ČČK, program ve VM	3.
31.5.	Den dětí	
5.6.	Zlatý list pro 1. st.	2. – 4., 9.
5.6.	Víceboj na Světlé	7., 8.
6.6.	Výlet 3, 4. r. – Slatiňany, Nasavrky	3., 4.
6.6.	Výlet 5. r., Žďár n.S.	5.
10.6.	Schůzka Metodického sdružení 1.st	
11. -12. 6.	Projekt Malé maturity	9.
12.6.	Výlet 1. a 2. r., Zoo Jihlava	1., 2.
13.6.	Výlet 6. a 7. r., Znojmo, Vranov	6., 7.
14.6.	Pasování prvňáčků na čtenáře v obecní knihovně	1.
14.6.	Akce ŠD – spaní ve škole	družina
14.6.	Návštěva OSPOD, Mgr. Strnad, Právní povědomí	7.

Základní škola Hany Benešové a Mateřská škola Bory, příspěvková organizace

Datum	Akce	Třída
18.6.	Akce školního parlamentu – Den bez batohů	
18.6.	Školní výlet 8. r., Třebíč	8.
19.6.	Akce ŠD 2. oddělení – stezka v okolí Borů	Družina
19.6.	Schůzka s rodiči budoucích prvňáků	
19.6.	Schůzka Předmětové komise	
20.6.	Železný mužiček	
21.6.	Olympiáda pro MŠ a 1. r.	1., 9.
24.6.	Pedagogická rada	
24.6.	Poslední den vyučování podle rozvrhu	
25.6.	Odevzdávání učebnic – oba stupně	
25.6.	Rozloučení s deváťáky, 16:30, Altán	9.
26.- 27.6.	Třídní akce, výlety do okolí, úklid	
27.6.	Rozdávání učebnic, program s TU na celé dopoledne, úklidový den	
28.6.	Slavnostní ukončení školního roku, rozdávání vysvědčení	
	DALŠÍ AKCE	

14. Údaje o prevenci sociálně patologických jevů, rizikového chování a zajištění podpory dětí a žáků se SVP

Viz přílohy

- Vyhodnocení minimálního preventivního programu za školní rok 2023/2024
- Zpráva výchovného poradce za rok 2023/2024

15. Údaje o dalším vzdělávání pedagogických pracovníků a odborném rozvoji nepedagogických pracovníků

Viz příloha

- Další vzdělávání pedagogických pracovníků a odborný rozvoj nepedagogických pracovníků

16. Údaje o aktivitách a prezentaci školy na veřejnosti

16.1. Spolupráce na akcích Obce Bory

- Kulturní vystoupení na vítání na rozsvěcení vánočního stromku
- Rozloučení s 9. ročníkem v altánu školy
- Zapojení učitelů a žáků do prezentace obce v soutěži Vesnice roku

16.2. Prezentace školy na veřejnosti

- Vývěsní skříňka před školou – informace o aktuálním dění ve škole, práce žáků
- Webové stránky www.zsbory.cz – informace o akcích školy, fotodokumentace, informace pro veřejnost
- Jarní akademie s doprovodným programem (kavárna, výstava výrobků žáků)
- výstava fotek fotografického kroužku
- Zprávy v tisku – Borský zpravodaj
- Noviny VM, Žďárský deník
- Vystoupení pěveckého sboru Babačka ve spolupráci s paní Ivou Bittovou

17. Údaje o výsledcích inspekce provedené ČŠI

17.1. Ve školním roce ve škole školu nenavštívila školní inspekce

17.2. Termín konání poslední inspekce 29. 5. – 31. 5. 2023, Inspekční tým Mgr. Petra Koubková, Bc. Dana Kuličková, Mgr. Pavla Srnská, Mgr. Andrea Zadinová

Inspekční zpráva je k dispozici na webových stránkách ČŠI

[Česká školní inspekce - Registr inspekčních zpráv \(csicr.cz\)](https://csicr.cz)

18. Základní údaje o hospodaření školy

Viz příloha

- **Výroční zpráva o hospodaření za rok 2023**

19. Poděkování

- 19.1. **Obci Bory** za podporu rozvoje školy - spolupráce na dotačních titulech
- 19.2. **SRPDŠ a Radě rodičů** za podporu vzdělávacích a zájmových aktivit žáků
- 19.3. Firmám **ALPA**, a.s. Velké Meziříčí, **POEX** Velké Meziříčí, a.s., Oční optika a optometrie **NĚMEC**, s.r.o. Velké Meziříčí, **Vezeko** s.r.o. Velké Meziříčí, **KOVO Dufek** Velké Meziříčí, **Laser Zikmund**, s.r.o., **Obec Bory**, **AŠSK** a **Český olympijský výbor** za podporu sportovní soutěže Železný mužiček
- 19.4. **Paní Ivě Bittové** za vedení a podporu pěveckého sboru
- 19.5. **Moravskému rybářskému svazu Velké Meziříčí** za spolupráci na vzdělávacích akcích školy
- 19.6. Rodině **Kobylkových** z Vídně a rodině **Trubačkových** z Borů za podporu činnosti školy